

HemelsBrussel

Een nieuw instrument voor vergelijkende en beredeneerde visualisatie van luchtfoto's van het gewest

Conferenties van 5 februari 2013
Michel DE BEULE en Ralph BOSWELL

Toen de directie Studies en Planning van het BROH eind 2006 in een kelder onvolledige reeksen luchtfoto's vond die eigendom waren van een niet meer bestaand ministerie, besloot ze dit archief opnieuw samen te stellen, zodat het zijn verhaal kon vertellen aan Brusselaars en nieuwsgierigen: eerst in twee boeken die werden uitgegeven in 2008 en 2009 (zie nadelen), vervolgens op de website die onlangs online is gegaan en de naam 'HemelsBrussel' (of: Oud-Brussel vanuit de lucht) draagt.



EEN INSTRUMENT VOOR VERGELIJKENDE EN BEREDENEERDE VISUALISATIE

De nieuwe tool maakt een vergelijkende visualisatie van het gewestelijke grondgebied mogelijk, want de foto's zijn afkomstig van verschillende vluchten over het gewest (1930/1935, 1953 en 1971). Deze foto's werden samengevoegd en worden zodanig gepresenteerd dat ze systematisch vergeleken kunnen worden met meer recente foto's (2004 en 2012), ongeacht hun schaal.

Het gaat ook om een beredeneerd visualisatie-instrument, want er zijn cartografische lagen aan toegevoegd om de verstedelijking van de Brusselse agglomeratie te verduidelijken.

Deze thematische kaarten zijn afkomstig uit de onderzoeken die gepubliceerd zijn in de verschillende Overzichten die de directie Studies en Planning publiceert (van het kantorenpark, van de handel, van de productieactiviteiten) en de twee eerder genoemde publicaties, eveneens uitgegeven door deze dienst. Het groene patrimonium is in kaart gebracht door de directie Monumenten en Landschappen (inventaris van de merkwaardige bomen). Ook de UrbIS-basiskaart is opgenomen in het programma.

DE SITE WWW.HEMELSBRUSSEL.BE

De website is drietalig (Frans, Nederlands en Engels) en biedt de mogelijkheid om ofwel twee kaarten/foto's te vergelijken die samen evolueren (gesynchroniseerde navigatie), ofwel één grote kaart/foto te bekijken.

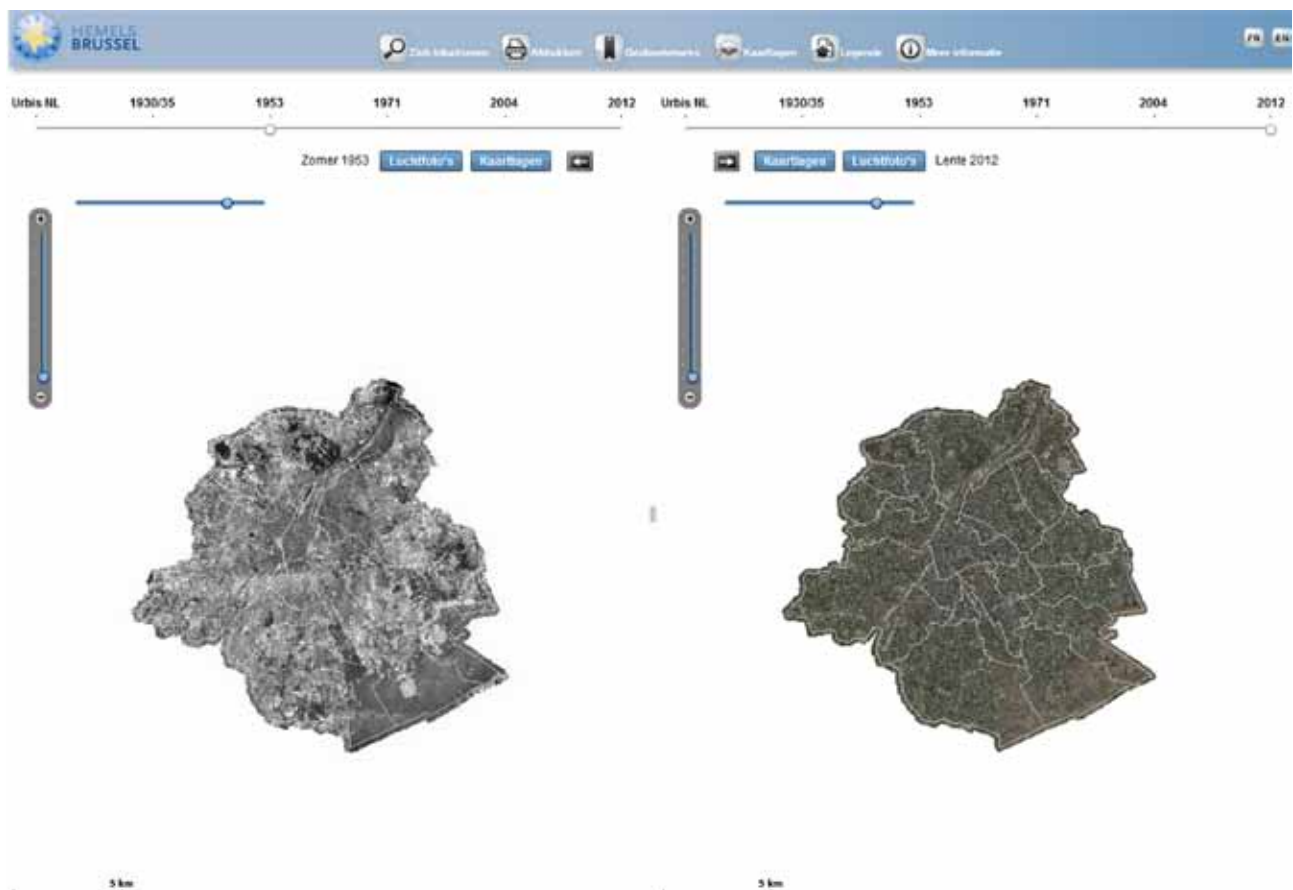
De verschillende functies zijn toegankelijk via de tabbladen van de menubalk boven aan het scherm. Er is ook een gebruiksaanwijzing beschikbaar.

Men kan een locatie kiezen door een straatnaam en een huisnummer in te voeren.

Vervolgens moet men de datum van de luchtfoto's kiezen, en een thema uit de ca. twintig thematische cartografische lagen (Geschiedkundig/Erfgoed, Mobiliteit, Residentieel, Instellingen, Economie enz.).

Het is aan de gebruiker om te spelen met de functies en bijvoorbeeld de omwallingen van de 13e en 14e eeuw te ontdekken, de tuinvijken van de jaren 1920, het tramnet, de Zenne enz. Amuseer u! Verken en vergelijk Brussel doorheen de 20e eeuw!

Tot slot is het ook mogelijk af te drukken wat u op uw scherm ziet. Voor het afdrucken wordt er een pdf-bestand gegenereerd van de betrokken plaats met alle gewenste lagen. Er kan ook een bijschrift opgenomen worden in het bestand. Vervolgens kan het pdf-bestand afgedrukt worden.



HOE IS BRUSSEL GEËVOLUEERD SINDS 1930?

Op deze vraag biedt het project HemelsBrussel een antwoord, op verschillende manieren en voor verschillende periodes.

Als men naar de architectuur kijkt, door heel sterk in te zoomen op de – oude of recente – luchtfoto's, stelt men vast dat het Justitiepaleis niet veranderd is, ook al is de dakkoepel niet meer helemaal dezelfde als in 1930. Het Noordstation bevindt zich niet meer op dezelfde plaats

als in 1953 en de ondergrondse verbinding tussen het Noord- en het Zuidstation heeft het stadscentrum in twee gedeeld. Het vliegveld van Haren, waar kleine en grote tweedekkers klaar stonden om op te stijgen, behoort al lang tot het verleden, terwijl er in 1971 nog trams langs de beurs reden.

Iedereen wil eerst weten wat er zich vroeger bevond op de plaats waar hij nu woont.

Maar wat is er overgebleven van de kastelen en grote villa's die vroeger rondom de woonkern lagen? Wat is er in de plaats gekomen van de kastelen van bankier Brugmann, aan de laan die zijn naam draagt? De tuinvijken hebben

de tand des tijds dan weer wel doorstaan: Terdelt in Schaarbeek, Diongre in Molenbeek en Kapelleveld in Sint-Lambrechts-Woluwe.

In 1930 kabbelde het water van de Zenne in verschillende armen door Anderlecht naast talrijke industriegebouwen. In 1953 drukten twee lange hallen hun stempel op de Vismarkt. Dat zou nog twee jaar zo blijven. In 1971 begon de Noordwijk aan een grote transformatie, die in 2004 nog altijd niet voltooid was.

Tot 1953 was de stad goed afgelijnd rond de parken, daarna trad de versnippering in. De stad dijde uit tot aan de tuinvijken, die vroeger in de rand genesteld waren, en kapselde deze ten slotte in.

Er kwam variatie in de stedenbouwkundige structuur, ook al werden de huizen, kantoren, fabrieken en grote handelszaken verder hoofdzakelijk langs de straten, lanen en boulevards gevestigd. De versnippering, in verschillende vormen (torengebouwen of villa's, industrie- of bedrijvenparken), is beperkt gebleven.

Hoe heeft de grondinname van de kantoren zich ontwikkeld? Het begon met een centrale vlek die steeds groter werd en uiteindelijk uit elkaar viel in verspreide

vlekken. Het lager liggende gedeelte van de Koningsstraat, met de monumentale trap, was dat al zo voor de bouw van het Rijksadministratief Centrum? Hoeveel herenhuizen stonden er op de plaats van het Berlaymontgebouw?

Waren de buurtwinkels vroeger beter toegankelijk dan nu? Hoe evolueerde de commerciële dichtheid in de wijken in de loop van meer dan vijftig jaar?

Wat is er geworden van de grote werkplaatsen en uitgestrekte opslagplaatsen nabij het kanaal en de stations?

In 1953 leek het voornaamste netwerk van openbaar vervoer al erg fijnmazig.

Als men de laag van de stadssnelwegen oproept, begrijpt men aan welk vernietigingsproces Brussel (gelukkig) grotendeels ontsnapt is.

Economie, mobiliteit, geschiedenis kunnen op elkaar gelegd worden, in verschillende cartografische lagen, om een zeer complexe evolutie beter zichtbaar te maken op de foto's. Nagenoeg 80 jaar verstedelijking wordt op deze manier, op grote of kleine schaal, aanschouwelijk gemaakt in enkel- of meervoudige fotovergelijkingen.



Het station Brussel-Luxemburg is vandaag een ondergrondse mierenhoop. De oorspronkelijke gevel op het plein werd echter behouden en staat vlakbij het Europese Parlement. Brussel-Luxemburg werd geopend in 1854 en is daarmee een van de oudste stations van Europa. Van de Brusselaars kreeg het lange tijd de bijnaam Station van de Leopoldwijk.

Contacten

Michel De BEULE en Ralph BOSWELL

Directie Studies en Planning van het BROH - Vooruitgangstraat 80/1 - 1035 Brussel

Tel.: 02 204 23 40

E-mail: mdebeule@mrbc.irisnet.be

www.stedenbouw.irisnet.be/cartografie/hemelsbrussel